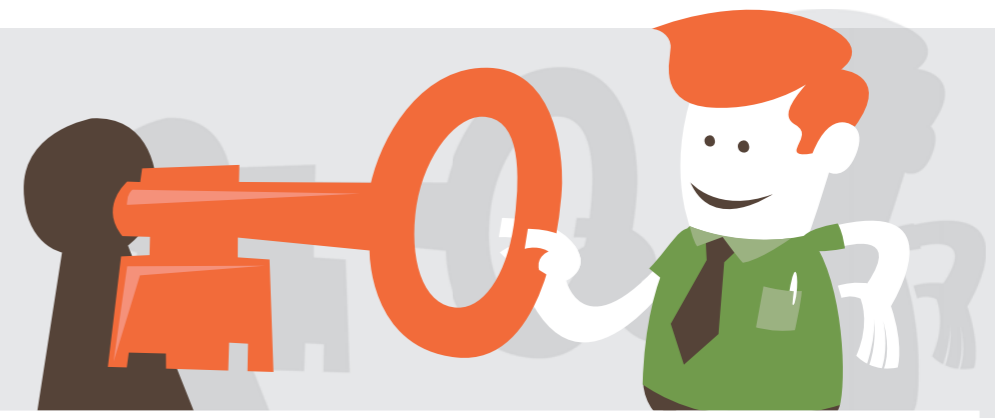


Interne fraude is niet normaal. Praat erover!

INSTRUCTIE *Praten of laten?*



De dilemma's die op de verschillende kaarten in deze standaard staan, hebben allemaal betrekking op situaties rond interne fraude, oftewel diefstal (in welke vorm dan ook) door eigen medewerkers. Uit onderzoek blijkt dat één op de drie medewerkers kennis heeft van interne criminaliteit in het eigen bedrijf.

Dit Dilemmaspel is ontwikkeld om een bijdrage te leveren aan het bespreekbaar maken van interne fraude. Want vaak is dit onderwerp nog een taboe; je praat er eigenlijk niet zo makkelijk over.

Het bespreken van verschillende dilemma's kan helpen interne criminaliteit in jouw eigen bedrijf te voorkomen door samen afspraken te maken over hoe je daar mee omgaat.

Bij ieder dilemma moet je kiezen uit twee mogelijkheden:

1. Praten: je spreekt de persoon in kwestie er op aan of je zegt het tegen je leidinggevende
2. Laten: je laat het voor wat het is en zegt niets.

Wat je ook kiest, er kleven bijna altijd vervelende consequenties aan het dilemma. Het gaat er dus niet om wat goed of fout is. Het gaat vooral om de argumenten waarom jij of een collega voor een bepaalde oplossing kiest.

Tips:

- De 'stel dat' optie kan helpen de discussie een andere wending te geven of juist op gang te brengen. Het kan zomaar zijn dat je in deze situatie voor een andere oplossing kiest. Vertel je collega's waarom je in andere omstandigheden voor een andere aanpak kiest!
- Niet elk dilemma zal op jouw eigen situatie van toepassing zijn. Kies daarom de juiste dilemma's uit.

Afspraken

Het is belangrijk om gezamenlijk afspraken te maken om ervoor te zorgen dat interne criminaliteit geen kans krijgt in jouw bedrijf en om met elkaar te bespreken wat je kunt doen als je het toch ziet gebeuren.

Welke afspraken kun je met elkaar maken? Bijvoorbeeld:

- Als ik een collega iets zie doen waarvan ik denk dat het niet door de beugel kan, spreek ik hem of haar daarop zelf aan.
- Als je zelf iets nodig hebt uit de zaak, dan koop je dat in je eigen tijd.
- Afrekenen met familie doe je niet; dan schakel je een collega in.
- Als ik iets pak voor intern gebruik noteer ik dat op/in...

Noteer de afspraken die je met elkaar maakt op het laatste blad in deze standaard.

dilemma

1

KASSA

Binnen jullie zaak is de laatste tijd sprake van kastekorten. De leidinggevende heeft al eens aandacht besteed aan het belang van zorgvuldig werken. Jij ziet dat Ilse een biljet van € 10,- uit de kassa haalt en in haar broekzak steekt. Korte tijd later vraagt de leidinggevende tijdens een werkoverleg opnieuw aandacht voor het probleem van de kastekorten. Hij vraagt of iemand een idee heeft wat hiervan de oorzaak zou kunnen zijn.

WAT DOE JE?

Spreek je
je vermoeden
uit naar je
leidinggevende?

OF

Zeg je niets?

EN STEL DAT...

Ilse een alleenstaande moeder is met kinderen die het (financieel) zwaar heeft?

Praten
of
laten?

dilemma

2

GELD

Een klant komt naar je toe en meldt dat hij heeft gezien dat jouw collega Merijn artikelen niet aanslaat maar wel geld ontvangt. Merijn is een vriend van je en je weet ook dat Merijn het wel vaker niet zo nauw neemt met de regels.

WAT DOE JE?

Stap je op Merijn af en spreek je hem aan?

OF

Zeg je niets?



EN STEL DAT...

je bedrijf al enige tijd verlies lijdt?

Praten
of
laten?

dilemma

3

BESTANDEN

Je weet dat de vriend van Karin voor een concurrerend bedrijf werkt. Op een dag zie je bij toeval dat Karin jullie eigen klantenbestanden naar het e-mailadres van haar vriend heeft gemaïld.

WAT DOE JE?

Vraag je Karin wat dit heeft te betekenen?

Zeg je niets?

OF



EN STEL DAT...

Karin nog in haar proeftijd zit?

Praten
of
laten?



dilemma

4

FOOI

Je werkt samen met collega Manon. Als je met haar samenwerkt hebben jullie bijna altijd dubbele fooi. Na een paar weken kom je er achter dat Manon steeds slechts een gedeelte in de fooienpot doet.

WAT DOE JE?

Spreek je Manon er op aan (het gaat tenslotte ook om jouw fooi)?

OF

Zeg je niets?



EN STEL DAT...

Manon niet lekker ligt binnen het team?


Praten
of
laten?



dilemma

5

FAMILIE

Je ziet je collega Peter afrekenen met zijn eigen moeder.
Dit is tegen de regels die door jullie zelf zijn opgesteld.

WAT DOE JE?

Spreek je Peter
er op aan?

OF

Zeg je niets?



EN STEL DAT...

deze situatie al vaker is voorgekomen?

Praten
of
laten?

dilemma

6

PAUZE

De leidinggevende is er niet en je ziet dat enkele collega's in plaats van een kwartier zo'n 25 minuten koffiepauze houden.

WAT DOE JE?

Zeg je tegen je collega's dat dit niet de bedoeling is?

OF

Zeg je niets?



EN STEL DAT...

de leidinggevende/ondernemer kort geleden de regels over dit soort situaties duidelijk naar voren heeft gebracht?

Praten of laten?

dilemma

7

DECLARATIE

Je ziet toevallig een declaratieformulier van collega Chris liggen op kantoor. Je ziet dat Chris de kilometers van een ritje naar een klant heeft gedeclareerd op een tijdstip waarop jullie samen naar een voetbalwedstrijd waren.

WAT DOE JE?

Spreek je Chris hier op aan?

OF

Zeg je niets?



EN STEL DAT...

Chris een familielid van je is?

Praten
of
laten?

dilemma 8

VERPAKKING

Je ziet dat Kees in het magazijn een dvd-recorder uit de verpakking haalt en stiekem in zijn tas stopt. De lege verpakking zet hij weer terug tussen de andere dozen.

WAT DOE JE?

Spreek je Kees hier op aan?

Zeg je niets?

OF



EN STEL DAT...

je weet dat de dvd-recorder een actieartikel is en een kwalitatief matig product is?

Praten
of
laten?

dilemma

9

COMPLOT

Je werkt samen met vier collega's. Je hebt stellig de indruk dat deze collega's elkaar 'helpen' bij het zonder betaling meenemen van artikelen. Je vermoedt een heus complot tegen je werkgever. Het zou wel eens om grote bedragen kunnen gaan... Je vermoeden wordt bevestigd als je collega's proberen jou zo veel mogelijk te ontwijken.

WAT DOE JE?

Spreek je je vermoeden uit naar je leidinggevende?

OF

Zeg je niets?

EN STEL DAT...

deze collega's deel uitmaken van een grote vriendengroep waarvan jij de meesten kent?

Praten of laten?



dilemma 10

PEN

Je ziet dat Simon een blocnote en een paar pennen van het bedrijf meeneemt. De volgende dag doet Simon precies hetzelfde. Als je hem daarop aanspreekt zegt Simon: “Doe niet zo moeilijk, iedereen neemt toch wel eens wat mee naar huis”.

WAT DOE JE?

Geef je aan dat je dit niet accepteert en dat je ermee naar de leiding stapt?

OF

Zeg je niets?



EN STEL DAT...

je weet dat Simon al eens eerder voor iets vergelijkbaars is gewaarschuwd?

Praten
of
laten?



dilemma

11

RESERVERING

Jij hebt gezien dat Nathalie een artikel voor een klant heeft gereserveerd. De klant heeft ook betaald. Later zie je dat Nathalie het artikel in haar tas stopt. De volgende dag komt de klant en vraagt naar het (door hem betaalde) product. De leidinggevende ziet dat het artikel niet op de bekende plek staat en haalt het dan maar uit het vak. Nathalie is er die dag niet.

WAT DOE JE?

Vertel je je leidinggevende wat je hebt gezien?

Zeg je niets?

OF



EN STEL DAT...

Nathalie je beste vriendin is?

Praten
of
laten?

Interne fraude is niet normaal. Praat erover!

dilemma 12



KOPIETJES

Je stapt onverwacht de ruimte binnen waar het kopieerapparaat staat. Er is niemand en het kopieerapparaat is druk bezig met het kopiëren van een uitnodiging voor een tuinfeest... Plotseling stapt Koen binnen, hij schrikt duidelijk, wordt rood, grist de kopieën weg en verdwijnt.

WAT DOE JE?

Spreek je Koen er op aan?

Zeg je niets?

OF



EN STEL DAT...

jullie in het team gewend zijn alles met elkaar te bespreken?

Praten of laten?

dilemma 13

INTERNETTEN

Je ziet dat jouw collega Louise tijdens werktijd aan het internetten is. Maar volgens jou heeft de site die ze aan het bekijken is helemaal niets met het werk te maken.

WAT DOE JE?

Spreek je Louise
aan op het feit
dat ze niet privé
moet surfen
tijdens het werk?

OF

Zeg je niets?



EN STEL DAT...

Louise jouw leidinggevende is?

Praten
of
laten?

dilemma

14

MAGAZIJN

Jan en jij kunnen het goed met elkaar vinden. Jullie werken binnenkomende goederen weg. Jullie weten dat het niet zo goed gaat met het bedrijf: de omzet staat onder druk en jullie weten dat er te veel verdwijnt door diefstal. Je ziet dat Jan een paar kleine artikelen achterover drukt. Je zegt hier iets van en Jan reageert: “Ach, dat doen we allemaal wel eens...”

WAT DOE JE?

Meld je het bij je leidinggevende?

OF

Zeg je niets?



EN STEL DAT...

je weet dat bij het bekend worden ontslag voor Jan zal volgen?

Praten
of
laten?

dilemma 15



‘VRIENDEN’

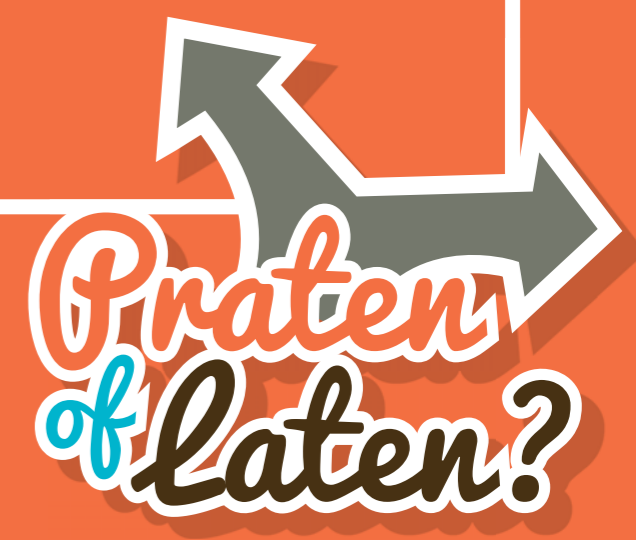
Francien en jij werken prima samen in een gezellig winkeltje. Af en toe komt de baas eens een kijkje nemen. Het valt je de laatste tijd op dat er van tijd tot tijd twee jongens voor de winkel staan met wie Francien even een praatje maakt. Het lijkt erop dat ze deze ‘vrienden’ steeds iets meegeeft. Je hebt het vermoeden dat deze twee jongens regelmatig artikelen uit de winkel van Francien meekrijgen.

WAT DOE JE?

Maak je het bespreekbaar met Francien met het risico dat je het mis hebt?

OF

Zeg je niets?



EN STEL DAT...

algemeen bekend is dat Francien een paar ‘foute’ vrienden heeft?

dilemma 16

ZIEK

Paul heeft zich ziek gemeld. Jij bent door de chef gebeld om in te vallen. Je had iets anders gepland maar hebt, om de baas te helpen, toegestemd te komen. 's Avonds zie je, in de kroeg waar je vaker komt, dat Paul voluit staat te swingen.

WAT DOE JE?

Zeg je tegen Paul dat hij dit niet kan maken?

Zeg je niets?

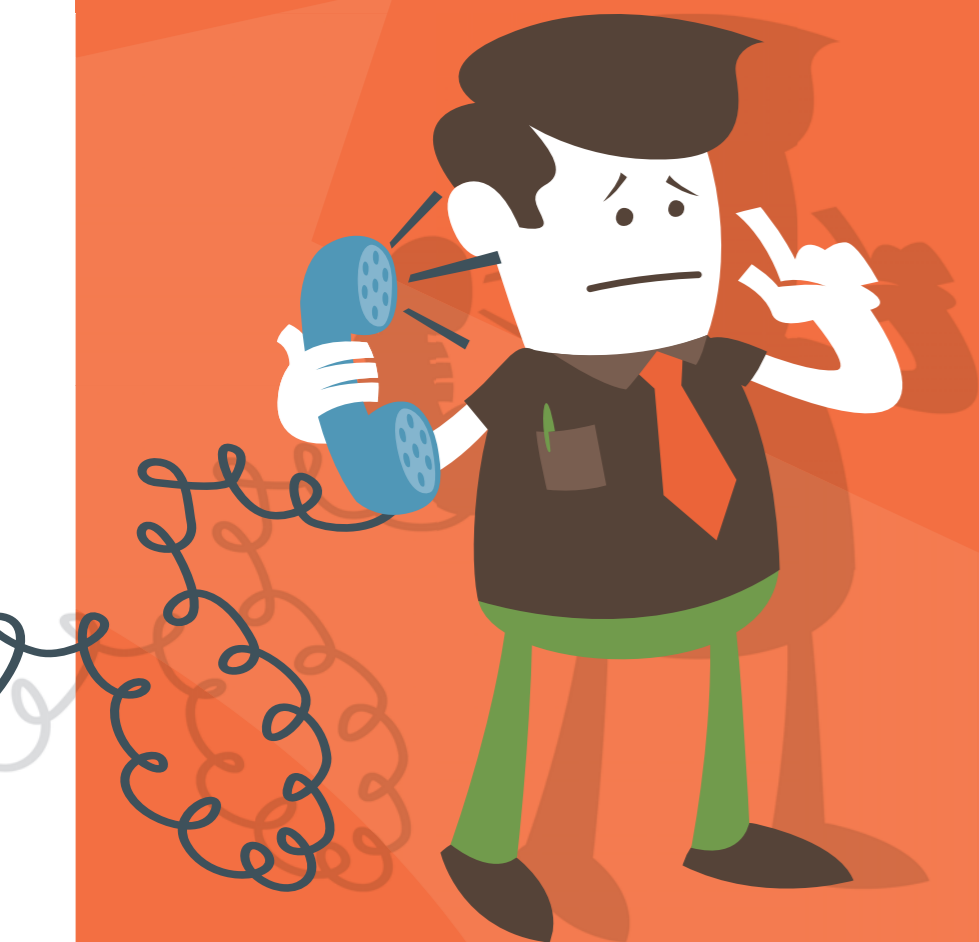
OF



EN STEL DAT...

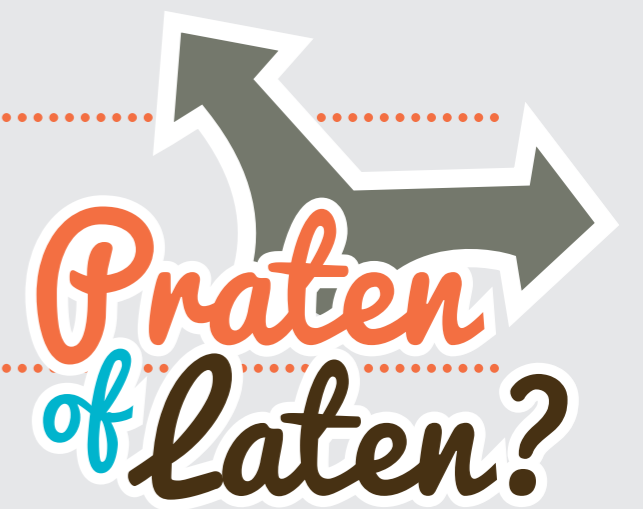
je weet dat Paul binnenkort een beoordelingsgesprek heeft met de leidinggevende?

Praten
of
laten?



Onze **EIGEN AFSPRAKEN** om interne fraude te voorkomen:

-
-
-
-
-
-
-





*Praten
of laten?*